

архивести

АВ №2 (113) 2010

1



Ситуационный план.



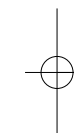
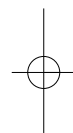
Вид со стороны площади Театральной.



Существующее положение.



Рис. 1. Реконструкция пешеходного перехода от вестибюля метро «Театральная» к ГУМу.



СУДЬБА ПЕРЕХОДА НА ПЛОЩАДИ РЕВОЛЮЦИИ ОСТАЕТСЯ ПОД ВОПРОСОМ

Год назад достоянием гласности стал тот факт, что компания-инвестор ООО «Старград» неподалеку от Кремля вырыла трехуровневую яму под строительство очередного торгового центра. Изначально проектом предусматривалась реконструкция и регенерация пешеходного перехода «Театральная – ГУМ» и близлежащих территорий. Установлено, что производящиеся работы в полной

мере не соответствовали ранее согласованному и утвержденному проекту и осуществлялись, мягко говоря, незаконно, поставив под угрозу постройки Заиконоспасского монастыря, каждая из которых является памятником архитектуры. За комментариями по поводу скандального инцидента редакция «АВ» обратилась к руководителю компании ООО «Абстракт-Студия» М.Тюрину и архитектору мастерской №7 «Моспроект-2» им. М.В.Посохина М.Киряковой.

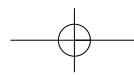
Михаил Тюрин, руководитель компании ООО «Абстракт-Студия»

Ходит много слухов, что в связи с реализацией проекта реконструкции перехода «Театральная – ГУМ» двор Спасского собора Заиконоспасского монастыря сильно пострадал. Хотелось бы возразить таким необоснованным заявлениям. Во-первых, собор находится в 35 метрах от перехода (зоны строительства). Во-вторых, двор собора был полностью перекрыт еще в 1937 г. при строительстве метрополитена, вентиляционная шахта которого монтировалась под монолитной плитой диаметром 50 м и толщиной 1 м с целью защиты стратегического объекта советского периода. В-третьих, комплекс собора включает несколько блоков разнovidных построек, фунда-

менты которых под отдельными частями здания имеют различную глубину заложения и ширину подошвы. Еще в 1806 г. производилось устройство сдвоенных противоаварийных пилонов в нижнем храме под несущей аркой, что повлияло на деформацию несущих стен, вызванную распором и осадками фундаментов стен здания¹.

По поводу трещин на здании школы О.Бове, возникших якобы в результате строительных работ по реализации проекта реконструкции перехода, замечу, что между метрополитеном и школой получился треугольник, в котором постоянно скапливалась вода – ливневой канализации предусмотрено не было. Фундамент постепенно подмывался. У нас сохранились фо-

¹ По данным научной библиотеки по истории древнерусской архитектуры «РусАрх» (источник: www.georgesc.spb.ru).



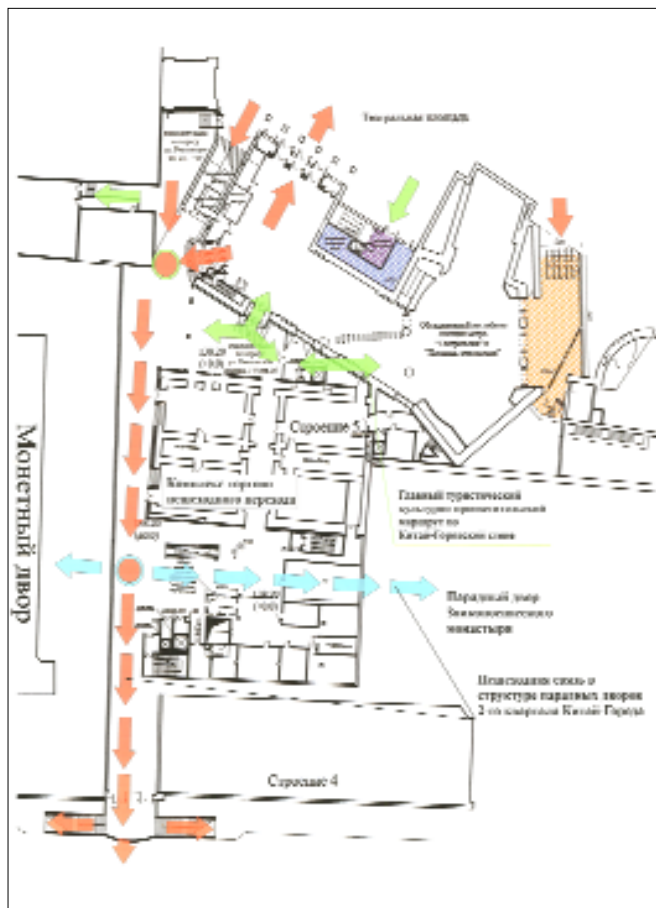
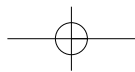


Рис. 2. Схема пешеходных связей в комплексе перехода.



Рис. 3. План на отметке 148,90 (+10,7).

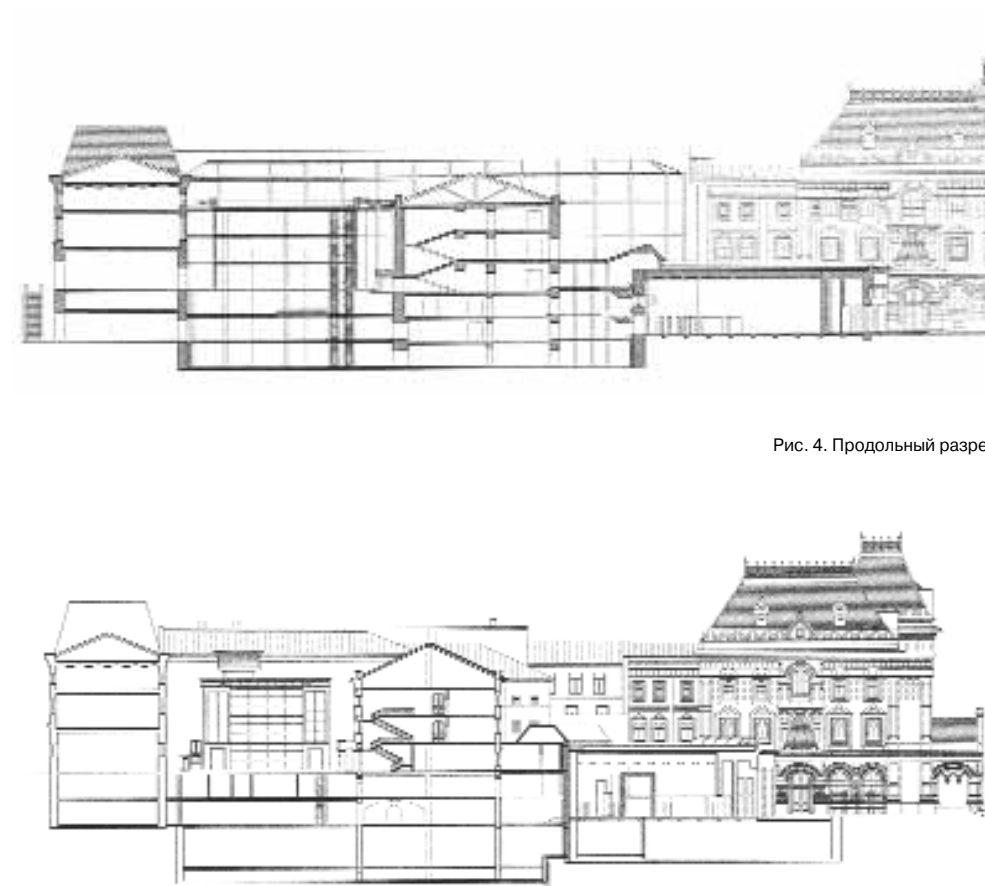


Рис. 4. Продольный разрез.

Рис. 5. Поперечный разрез.

тографии, сделанные до начала работ, на которых отчетливо видны те же трещины. Поэтому разговоры о том, что причиной их появления является подкорм, не имеют оснований. В 1995 г. на момент разработки проекта нашей организацией совместно с архитектором Л.Л.Павловым из «Моспроекта-2» правообладателем двора была компания «Старград», выступавшая заказчиком реконструкции перехода. С советских времен территория двора Спасского собора оставалась необустроенной. Нами было предложено несколько вариантов его реконструкции (см. рис.1), основная идея которой заключалась в том, чтобы максимально освободить визуальное пространство перед храмом путем переноса согласно проекту регенерации квартала с организацией пешеходных связей (см. рис.2) вентиляционного киоска на 25

м в сторону Монетного двора, где около строения №4 исторически размещалось учебное заведение – Бурса. Таким образом, достигались две цели: воссоздание исторического объема и освобождение пространства для парадного двора собора. Сейчас, когда Православной церкви возвращаются храмы, иконы, земли, проект благоустройства двора Спасского собора, на наш взгляд, не теряет актуальности. Он мог бы быть использован с целью создания атмосферы, соответствующей церковной жизни, повышения экономического состояния монастыря (например, путем организации на освобожденном пространстве продажи церковной утвари). Необходимость строительства современной коммуникации, соединяющей Театральную площадь и метро с Никольской улицей, ГУМом, Красной

площадью, возникла в связи с увеличением пешеходных потоков из объединенного вестибюля станций метро «Театральная» и «Площадь революции». По статистическим данным, основной пешеходный поток сосредоточен именно в этом месте, переход имеет наиболее высокую проходимость. Поэтому логично было организовать вход со стороны Заиконоспасского двора, откуда он хорошо виден и доступен для людей. Перепад между Театральной площадью и Никольской улицей составляет более 5 м – это почти два уровня, к тому же данный узел имеет пересечение с двором музея Ленина, где когда-то была долговая яма. Также в 1995 г. наша компания предложила концепцию регенерации части квартала, пострадавшего в советское время при строительстве метро, когда было утрачено около 100 м Ки-

тайгородской стены, под которой когда-то протекала река Неглинка. Квартал тогда вообще собирались снести и на его месте построить дорогу. Реализация пешеходно-туристических маршрутов Китай-города позволила бы связать не только стену, но и дворы 2-го квартала – от Казанского собора до Лубянки, где располагаются РГГУ, Монетный двор, Николо-Греческий монастырь и т.д., имеющие как уличные, так и дворовые фасады. Предполагалась реновация домовладений 7-9 и школы О.Бове, построенной одновременно с Театральной площадью. Хотелось бы открыть глаза на то, что проект, прошедший в 2002 г. государственную экспертизу, полностью согласованный и Архитектурным, и Общественным советом, абсолютно не соответствует тому, во что его прев-

ратили при попытках реализации. Наша компания потратила 15 лет на его разработку и, честно говоря, грустно осознавать, что все труды были впустую. Договора авторского надзора с нами заключено не было, хотя это явно противоречит нормам законодательства и ущемляет права архитектора. Мы не могли контролировать реализацию своего детища. Представляем проект в том виде, в каком он был согласован. Хотелось бы надеяться, что новые владельцы данной территории с пониманием и чуткостью относятся к историко-культурному центру Москвы.

Мария Киржакова,
ГАП мастерской №7
«Моспроекта-2» им. М.В.Посохина
 Вопрос о функциональном назначении и различных проектных предложениях

на данном участке упирается прежде всего в этическую сторону. Мастерская №7 «Моспроекта-2» им. М.В.Посохина по заданию Москомархитектуры в 2005 г. разработала концепцию развития 2-го квартала Китай-города, где были представлены несколько проектных предложений на данный участок – в том числе и с размещением здесь торгового центра. Эта работа была рассмотрена на разных уровнях, и в ходе обсуждений предпочтение отдавалось варианту размещения здесь Патриаршего подворья. На основании данной работы в 2008 г. «Моспроектом-2» по заказу Патриархии были выполнены предпроектные предложения по воссозданию Заиконоспасского и Николо-Греческого монастырей. Они были рассмотрены и одобрены на Общественном совете при мэре Москвы. Мэром было принято решение передать Пат-

риархии исторически принадлежавший ей участок с расположенными на нем строениями Славяно-греко-латинской Академии, Николо-Греческого монастыря и Печатного двора. На сегодняшний день создается тупиковая ситуация: подземное пространство торгового центра запроектировано, согласовано и выполнено в натуре. Укреплены фундаменты исторических памятников. Хотя при детальном рассмотрении всех обстоятельств хода строительных работ выяснилось, что данная стройка ни что иное, как самоустрой. Противостояние между Патриархией и инвестором торгового центра тянется уже несколько лет. Так как эта территория сейчас передана Патриархией, то размещение здесь торгового центра в таком объеме вызывает непонимание. Масса вопросов остается неразрешимыми. Например: где будет

загружаться торговый центр? Видимо, из двора перед Храмом. Как посетители будут попадать в торговый центр? Из вестибюля метро или из двора Храма? Фактически двор монастыря становится площадью перед торговым центром, что кошунственно предлагать просто как идею. Закапывать яму, наверное, нецелесообразно и нерационально для города, так как уже затрачены средства. На мой взгляд, правильнее было бы разместить там музейные площадки или отдать ее под нужды Патриархии. Что касается самого перехода, то, конечно, он должен остаться. Какие-то элементы торговли при нем, быть может, и допустимы, но не в таком объеме. В любом случае это должно обсуждаться публично.

Материал подготовила
 Алла Павликова

