



Жилая застройка на «Волынской»

Константин Савкин

Дислокация чистой архитектуры

Новые объекты мастерской Павла Андреева

В начале года представители журнала заглянули в мастерскую №14 «Моспроекта-2» им. М.В.Посохина и провели своеобразную творческую рекогносцировку вместе с ведущими архитекторами и руководителем коллектива Павлом Андреевым. Редакции предоставили на выбор целый ряд довольно масштабных проектов в разной степени реализации. Одни проходили стадию концептуальных проработок, другие начинали строиться, третьи уже были осуществлены.

Существующая расстановка сил 14-й мастерской в пространстве Москвы чем-то смахивала на шахматную партию. Она напоминала решение сложной многоходовой задачи, составленной самим городом. Здесь виделись живописные ряды пешечного авангарда (массовой или комплексной застройки, такой как жилой комплекс у пересечения Минской улицы с Киевским направлением



Многофункциональный комплекс на шоссе Энтузиастов



**Административное здание
на улице Коровий вал**



**Реконструкция с надстройкой 2-х этажей здания
«Московского Дома Книги» на Новом Арбате**

МЖД). На ответственных направлениях выделялись ударные стратегические образы слонов, коней, ладей и ферзей (градостроительных акцентов, подобных Административному комплексу на шоссе Энтузиастов или Офисному зданию у пересечения ул. Коровий вал и 1-го Добрынинского переулка). Особое место занимали тщательно оберегаемые сакральные фигуры – архитектурные короли (реконструируемый Московский Дом книги на Новом Арбате).

Эта градостроительная «шахматная» логика в основном и обусловила структуру нашего обзора, стремившегося охватить весь проектный спектр мастерской. Для публикации отобраны четыре наиболее характерных, ситуативных проектных решения. В результате многостороннего рассмотрения объектов определились и манеры авторской игры.



Жилая застройка (Корпус №5) на ТД «Волынская»

по адресу: пересечение Минской улицы с Киевским направлением МЖД.

Проектировщик: ГУП «Моспроект-2» им. М.В.Посохина, мастерская №14.

Архит. П.Ю.Андреев (рук.), И.И.Римашевская (ГАП), Л.В.Рязанов, М.В.Виноградова-Франк, Ю.А.Жукова.

Заказчик: ЗАО «Интеко».

Проектирование 2009 г.

**Residential development (Building №5) of Trading House “Volynskaya”
at juncture of Monskaya street and Kiev railway of Moscow Railway.**

Designer: M.V. Posokhin GUP Mosproyekt-2, bureau №14.

Architects: P. Yu. Andreev (leader), I.I. Rimashevskaya (project architect), L. V. Ryazanov, M.V. Vinogradova-Frank,
Yu. A. Zhukova.

Customer: ZAO «Inteco». Project phase 2009.

Площадь территории – около 10 га

Площадь застройки – 2,455 га

Общая наземная площадь зданий – 167 768 м²

Общая площадь квартир – 100 690 м²

Общая площадь нежилых помещений – 6 707 м²

Количество квартир – 660 шт.

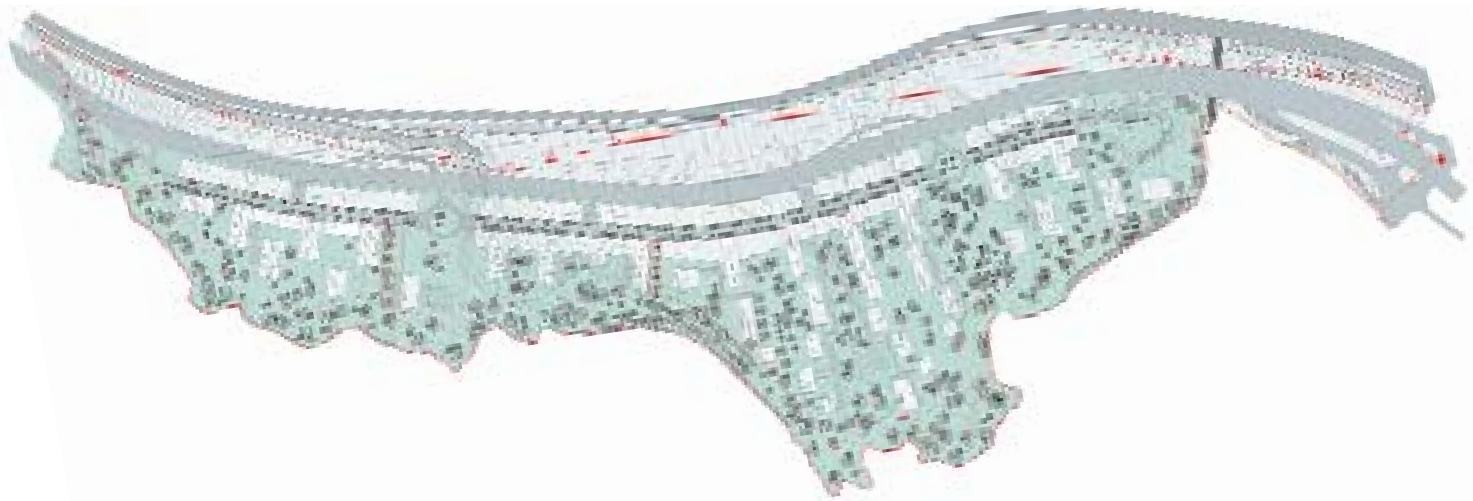
Количество жилых комнат в квартирах – 2-6

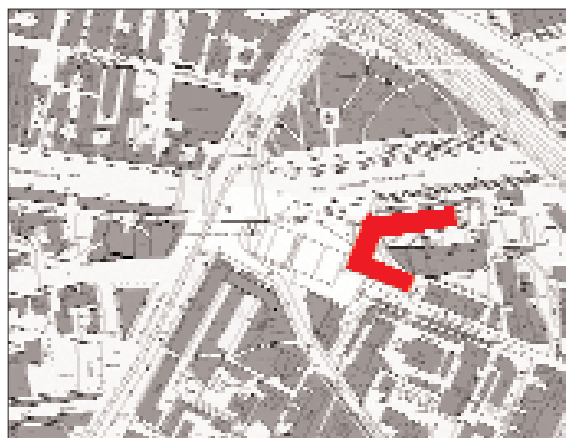
Площадь квартир – 100-580 м²



Комплексное жильё в пойме Раменки

Проект разрабатывается с учетом строительства Южного дублера Кутузовского проспекта и представляет собой своеобразную пространственную «ребенку». Основная, объединяющая полоса (или «ствол») застройки пролегает вдоль упомянутого дублера, проходящего с западной стороны вдоль железной дороги. Шесть ответвлений направлены на восток – в сторону речки Раменки, занимая ее зеленую пойму. Жилые секции уклончиво сдвигаются друг относительно друга, подчиняя общую конфигурацию комплекса изгибам реки, зарослям деревьев и кустарников, пересекающему территорию газопроводу. Значительные высотные перепады застройки от 4 до 14 этажей позволяют создать сложный силуэт, вполне уместный для осваиваемой территории. (Уместно ли вообще застраивать зеленую зону Москвы – другой вопрос). Внешнее оформление корпусов с чередованием цветных панелей, остекления и жалюзи составляет не просто жилой, но и рекреационный образ. В целом ветвистая планировка комплекса позволяет организовать колоритную структуру, прорастающую в природный анклав своими многоцветными, разноэтажными отростками. Встречное проникновение природной среды со стороны реки также обеспечивается живой подвижностью всего комплекса. Ствол застройки представляет собой низкую полосу встроенных и встроенно-пристроенных учреждений общественного обслуживания, обращенных в сторону транспортного проезда. С этой стороны сквозь разрывы в общественных блоках предусмотрены проезды для спецтранспорта и проходы на жилую территорию. Помимо учреждений торгового-бытового обслуживания и вестибюлей, в первых этажах застройки проектируются въезды в подземные автостоянки. Подземная часть каждой секции, помимо лестниц, будет связана лифтом с вестибюлем первого этажа, где можно будет пересечь в лифты наземной части. Лестницы в меридиональных секциях традиционно располагаются с северной стороны, что позволяет максимально развернуть веер жилых помещений на солнечный юг (включая небольшие квартиры с односторонней ориентацией). Впрочем, все проектируемые квартиры имеют не менее 2-х жилых комнат, к которым добавляются удобные холлы, гостевые санузлы и гардеробные, просторные лоджии и балконы. Самые большие квартиры, разработанные также в двухуровневом варианте, будут иметь освещенные холлы. Это говорит о многосемейном составе будущих жильцов, для которых дворные пространства станут востребованной частью осваиваемой природной территории.





Многофункциональный комплекс по адресу: г.Москва, ЦАО, Шоссе Энтузиастов вл. 2-4

Проектировщик: ГУП «Моспроект-2» им. М.В.Посохина, мастерская №14.

Архит. П.Ю.Андреев (рук.), И.И.Римашевская (ГАП), Л.В.Рязанов, Е.В.Павлова, И.А.Мохаммад.

Заказчик: МОБ ФПЗ «Здоровье».

Проектирование 2004-2006 гг. Строительство 2007 г. – по настоящее время.

A mixed-use complex at 2-4, Shosse Entuziastov, Moscow.

Designer: M.V. Posokhin GUP Mosproyekt-2, bureau №14.

Architects: P. Yu. Andreev (leader), I.I. Rimashevskaya (project architect), L. V. Ryazanov, E.V. Pavlova, I.A. Mokhamed.

Customer: МОБ ФПЗ «Zdorovye».

Project phase 2004-2006. Construction phase 2007 – till present.

Площадь участка – 0,55 га

Площадь застройки – 3124 м²

Общая площадь здания – 46 719 м²

Площадь подземная – 13 357 м²

Вместимость гостиницы – 298 мест

Строительный объем – 172 196 м³

Этажность – 3-24-26

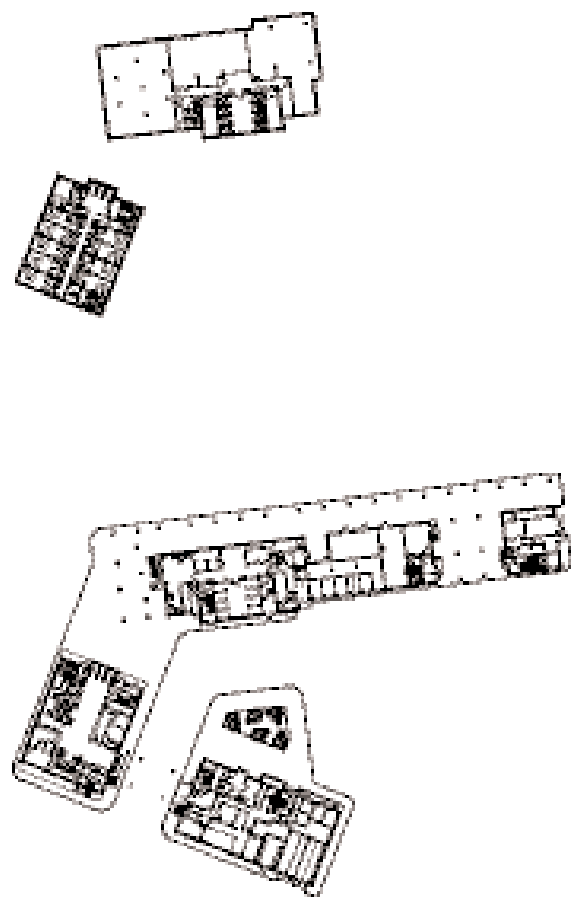
Высота – 99,6 м



Композиционный поединок на шоссе Энтузиастов

Этот проект многим известен по выставке «Зодчество-2006», где он был удостоен Золотого диплома на смотре лучших архитектурных произведений 2004-2006 гг. В 2009-м началось строительство, а поскольку высота здания составляет практически 100 м – критикам придется подождать и еще немного подумать. Главное, что «творческой вершиной» высотной архитектурной пары как раз и является ее верхняя часть. Это неординарное завершение вдруг переводит в «горизонтальное положение» вертикальное устремление двух рядом стоящих – белой и черной – высоток и одновременно соединяет их вместе, как бы сводя на нет композиционную идею, начатую внизу. В результате на площади Рогожской заставы, у пересечения оживленных магистралей, на острой стрелке Бульвара Энтузиастов и Международной улицы вырастает угловато изломанная, асимметричная арка – гигантская пространственная композиция. По замыслу авторов, ворота городской заставы – главный образ масштабного геометрического комплекса, и куда другим ассоциациям не хочется давать волю.

Комплекс располагается в оживленном районе города, да и само его назначение предполагает приток людей. Поэтому вестибюльные группы наземных этажей дополнены функциями обслуживания. Первый этаж северной башни вмещает несколько бутиков, ориентированных на Бульвар Энтузиастов; в стилобате западной высотки устроено мини-кафе, выходящее на площадь. Две основные функции объекта разнесены по башням: светлая северная высотка – это деловой центр, темная западная – гостиница. Зальные офисы ориентированы в основном на Бульвар, примыкая к мощному лестнично-лифтовому узлу, расположенному с дворовой южной стороны. Жилые номера гостиничной башни выстраиваются по обе стороны коридора, ведущего на юго-запад от компактного лифтового холла. Окна номеров выходят соответственно на площадь и во двор. Два подземных этажа комплекса и часть надземных уровней делового центра заняты автостоянками (вниз машины попадают по рампам, вверх – в подъемнике). Функциональная пара, таким образом, оправдывает композиционное строение комплекса: обе функции могут существовать вполне самостоятельно, но их близкое соседство дает выгодное преимущество – возможность эффективного проживания вблизи места работы. Отсюда – эффектно выраженная пространственная взаимосвязь башен.





Административное здание на улице Коровий вал, 7

Проектировщик: ГУП «Моспроект-2» им. М.В.Посохина, мастерская №14. Архит. П.Ю.Андреев (рук.), С.В.Воробьев, И.Р.Халитова; при участии Д.В.Лобанова, А.А.Азизова, Н.В.Стальмакова.

Заказчик: ООО «Владение-В».

Проектирование – 2004-2007 гг.

Строительство – 2007 г. по настоящее время

An office building at 7, Koroviy val street.

Designer: M.V. Posokhin GUP Mosproyekt-2, bureau №14.

Architects: P. Yu. Andreev (leader), S.V. Vorobiev, I. R. Khalitova with participation of D.V. Lobanova, A.A. Azizov, N.V. Stalmakov.

Customer: «Vladene-V» Ltd.

Project phase – 2004-2007. Construction phase – 2007 till present.

Площадь участка – 0,114 га

Площадь застройки – 1 080 м²

Общая площадь здания – 17 215 м²

Площадь подземная – 4163 м²

Площадь офисов – 8 000 м²

Строительный объем – 72 653 м³

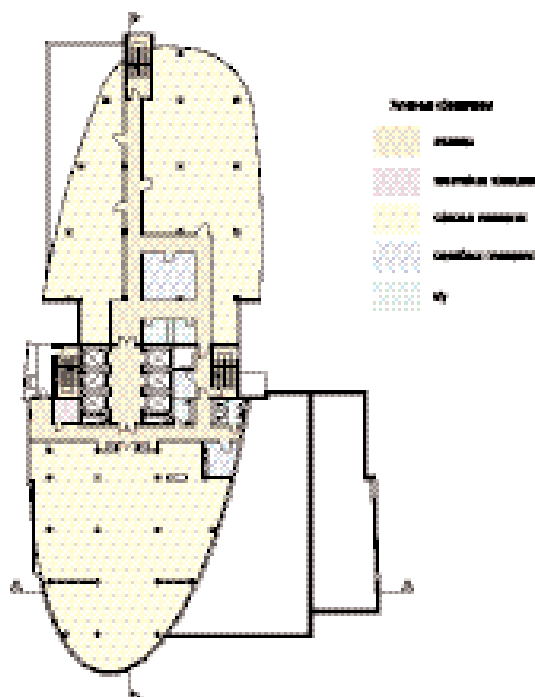
Этажность – 4-11-14-18-21

Высота – 80,66 м



Диагональная симметрия у Коровьего вала

Двухступенчатый овальный цилиндр у перекрестка Коровьего вала и 1-го Добрынинского переулка – результат двухчастного проектирования для двухочередного строительства. Наиболее интересно в данном случае то, что эта хронологическая двухчастность не определила, казалось бы, уместную архитектурную самостоятельность разновременных блоков комплекса. Напротив – композиционно обе его половины кажутся совершенно неразделимыми. Вместе они составляют ясную геометрическую композицию с выраженной диагональной симметрией. Демаркационная линия строительных очередей поддерживается только высокой проездной аркой, включенной в южный блок первой очереди строительства. Северный блок становится необходимым завершением задуманной композиции – не только пространственным, но и функциональным. В итоге такого слияния и возникает обтекаемый объем единой башни, эллиптический план которой вытянут с севера на юг вдоль 1-го Добрынинского переулка. Такая обтекаемость оправдана или обусловлена расположением у перекрестка городских магистралей. При этом композиционная включенность объекта в лапидарную прямоугольную застройку двух прилегающих улиц обеспечивается неким подобием массивного перфорированного пьедестала, который диагонально поддерживает прозрачный овальный цилиндр, соответственно с северо-запада (вдоль Коровьего вала, переходя в дополненную вставкой переднюю линию застройки) и с юго-востока (вдоль 1-го Добрынинского переулка). Северо-восточная открытая поверхность стеклянного цилиндра выходит в сторону перекрестка - это парадная часть комплекса. Она эффектно нависает над главным входом, дополнительно снабженным легким перепончатым крылом навеса. Тесное соседство южной половины 21-этажного стеклянного цилиндра с довольно высоким торцом существующего кирпичного дома создает некоторое визуальное напряжение, которое оказывается подготовленным внешним оформлением нового комплекса (контрастным единством материального пьедестала и призрачного цилиндра). Первый этаж парадной половины комплекса занят вестибюльной группой, включающей кафе для сотрудников офисного центра. В нижних этажах задней половины, отделенных проездной аркой, разместилась механизированная автостоянка. Верхние этажи комплекса заняты офисными помещениями, прилегающими с двух сторон к центральному лестнично-лифтовому узлу. В верхней части ступенчатое строение объекта позволяет использовать кровли нижележащих этажей в качестве открытых озелененных террас. Подземные этажи заняты инженерно-техническими службами и автостоянками.





Реконструкция с надстройкой 2-х этажей здания «Московского Дома Книги» по адресу: Новый Арбат, 8.

Проектировщик: ГУП «Моспроект-2» им. М.В.Посохина, мастерская №14. Архит. П.Ю.Андреев (рук.), С.В.Воробьев, Д.В.Лобанова.

Заказчик: ГУП «Объединенный центр «Московский Дом книги».

Проектирование – 2003-2010 гг.

Reconstruction with an addition of 2 floors of the Moscow Book House store at 8 Noviy Arbat street.

Designer: M.V. Posokhin GUP Mosproyekt-2, bureau №14.

Architects: P. Yu. Andreev (leader), S.V. Vorobiev, D.V. Lobanova.

Customer: GUP "Joint Center "Moscow Book House".

Project phase – 2003-2010.

Площадь участка – 0,201 га

Площадь застройки (в т.ч. до реконструкции) – 2 029,5 (1 916,7) м²

Общая площадь здания – 8 088,4 (5 032) м²

Площадь подземная – 1 578,1 (1 000,0) м²

Этажность (в т.ч. до реконструкции) – 4 (2)

Высота – 16,70 (10,05) м



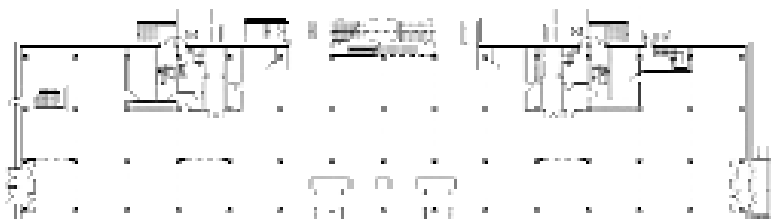
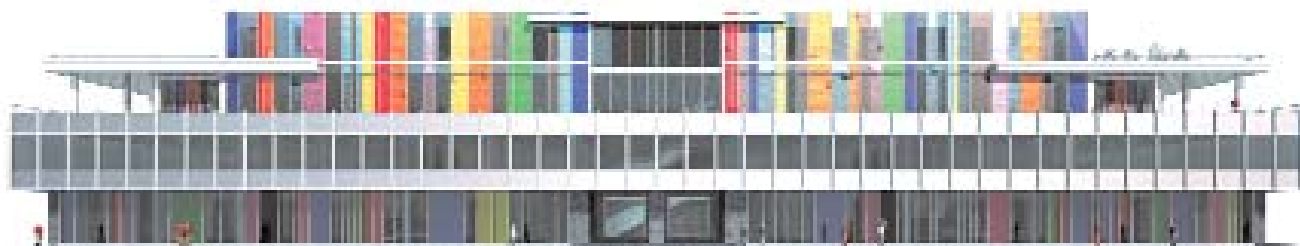
Здания и комплексы, спроектированные 14-й мастерской «Моспроекта-2», можно увидеть в наиболее ответственных с градостроительной точки зрения местах Москвы. Или, может быть, эти места становятся более важными, существенными с появлением построек мастерской? При этом архитекторами решаются не только важные морфологические задачи (на примере представленных проектов мы видим, что это создание анклавов комплексной застройки, формирование градостроительных акцентов, восполнение уличной линии, повышение композиционной значимости существующих объектов). Весьма широк и функционально-типологический ряд проектируемых зданий – массовое жильё, деловые и офисно-гостиничные центры, комплексы торговли и культурного обслуживания и т.д. Рассмотренные объекты – актуальное творческое направление коллектива, возглавляемого Павлом Андреевым. В конце 1990-х – начале 2000-х гг. эта архитектура была

Возвышающая реконструкция на Новом Арбате

Московский Дом книги, несмотря на свой крупный масштаб – довольно приземлённое сооружение, в прямом и переносном смысле. Его распластанная, протяженная композиция, монотонный ритмический ряд главного, уличного фасада вызывают простую ассоциацию: длинная книжная полка, поставленная прямо на пол. Расположенные внутри стеллажи с книгами выглядят гораздо оптимистичнее постройки благодаря цветным корешкам разнообразных книг. Между тем, архитектурное решение этого, уже исторического здания вполне отвечает общей концепции крупнейшего архитектурно-градостроительного ансамбля Москвы эпохи «развитого социализма» - Нового Арбата с его своеобразными створчатыми высотными домами. Здесь возникает тематическая переключка Дома книги с Проспектом архитектурных книг, в результате которой первый приобретает сакральное значение. Желание заказчика расширить пространство приниженного «книжного мира» неминуемо приведёт к возвышению объекта, опять-таки в прямом и переносном смысле.

Авторы проекта предусматривают надстройку двух новых этажей, оставляя на торцах здания открытые веранды для общественных кафе (отсюда можно будет любоваться перспективами старого Нового Арбата) и террасы для верхнего административного этажа (раздельно для директорского кабинета и остальных сотрудников). В итоге торговые залы расширятся в пределах 1-2-го этажей (в основном за счёт сокращения складов) и дополнятся пространством нового 3-го уровня. Цветовое решение реконструируемого объекта предусматривает колоритное оживление фасадов. Вспомним цветные корешки настоящих книг, и тайное станет явным. Северный дворовый фасад в результате реконструкции приобретёт лаконичную пристройку, в которой разместятся широкая лестница, параллельный ей эскалатор и пассажирский лифт для инвалидов. Загрузка магазина по-прежнему решается со стороны дворового фасада.

Обновление витражей и фасадных конструкций, несомненно, придаст нестареющему социалистическому модернизму дополнительный отсвет современности, дополняющий внутреннюю функциональную и инженерную модернизацию. Предвкусим будущий приток прохожих с Нового Арбата и некоторое оживление традиционного бумажного чтения, кажется угасшего с появлением электронного чтения. Впрочем, скорее всего, они дополнят друг друга в стенах обновленного общего Дома.



проникнута неоклассическим духом. Одновременно в проектах и постройках того периода можно увидеть общее отчетливое предпочтение, отдаваемое лаконичной, геометрической архитектуре. Чистые геометрические формы, выверенная пространственная композиция, отчетливые метрические ряды. И теперь рациональное изящество объектов продолжает строиться на следовании признанным архитектурным канонам. Рефлексы и темы конструктивизма, минимализма, хай-тека в новых проектах и постройках говорят о богатых вкусовых предпочтениях и широких творческих возможностях большого коллектива. Одновременное решение сложных инженерных вопросов – неременное условие материализации творческого процесса. В таком диалектическом взаимодействии – художественного многообразия, градостроительного, функционально-типологического, инженерно-строительного опыта – рождается манера чистых проектных решений.