



Дмитрий Фесенко
Алла Павликова

Архитектурная мастерская «Бюро Слобода»: актуальность в режиме ad hoc

Скромность – не частое явление в архитектурной среде. Тем паче в эпоху, когда архитектура попадает в распродёртые объятия шоу-бизнеса и подвергается насильственной гламуризации. Именно по причине невписанности в современный формат, который можно было бы охарактеризовать как суестью вокруг Дивана, Алексея и Вера Лобановы из архитектурной мастерской «Бюро Слобода» – не столь уж частые гости в профессиональных изданиях. Мы попытались ликвидировать такую несправедливость.



Частный жилой дом в Зеленоградском
Проектирование и реализация: 2002–2004 гг.
Общая площадь: 160 м².

Участок, на берегу построен дом, расположен на возвышенном берегу Москвы-реки, откуда открывается живописная видна на окружающую природу. Специка конструктора здания представляла стремление обеспечить максимальную обзорность. Программная остроульность дома уживается с его традиционализмом. От современности представительствует видимость, от истории – деревянный объем, не привычно прямоугольный, а ромбовидной формы. Тем самым в здании заложен потенциал развития – по мере необходимости оно может прирастать все новыми объемами.

– В этом году архитектурная мастерская «Бюро Слобода» отмечает 20-летний юбилей своей деятельности. Несколько слов об исторических вехах.

В. Лобанов. Главной ценностью для нас всегда была свобода. Это нашло отражение и в названии мастерской: «слобода» – свободный, свободный.

Но как получить эту свободу? По окончании института этот вопрос встал особенно остро. Время, когда можно было свободно заниматься творчеством, работать в библиотеке, листать иностранные журналы, жить в студенческой среде и т.д., закончилось. Нужно было делать выбор. Я прекрасно понимала, что, работая в проектной институте, лишуся этой свободы, возможности думать, развиваться. Можно было, конечно, пойти в аспирантуру – «красный диплом» позволял, но

уже тогда практическая деятельность для меня была важнее. После института мы обязаны были три года отработать по распределению. Меня направили в институт «Промстройпроект» – школа, безусловно, хорошая, но без возможности самостоятельной работы.

Эту возможность мы с Алексеем решили искать на Севере, где работали в Архангельской специализированной научно-исследовательской производственной мастерской, расположенной на берегу Северной Двины в здании средневекового Гостининого двора. Нам эта работа дала большой практический опыт и поле для творческой самореализации. Это было началом пути.

А. Лобанов. Самым важным обстоятельством для нас стала возможность, сегодня кажущаяся простой и очевидной, а 20 лет тому назад казавшаяся фантастической – возможность самостоятельно работать. И появилась она лишь с перестройкой. Параллельно с государственной шла и наша внутренняя перестройка. К этому времени мы успели поработать в государственных музеях, реализовать несколько проектов, получить первоначальные базовые навыки проектирования жилого пространства. В начале 1990-х гг. был особый спрос на классику, отвечающую тип-

Интерьер частного дома в Московской области
Проектирование и реализация: 1999–2002 гг.
Общая площадь: 600 м².

Образцы реконструкции типичного загородного дома начала 1990-х гг., архитектура которого носил замковый характер. По сути, это вилла, ведь в истории были виллы европейского Запада. Стоячей перед архитектором, было использовать существующую коробку, превратить здание из оборонного в жилое. Стремление подчеркнуть жилую функцию здания, его современность и уют нашло наиболее яркое отражение в интерьерах, где особое внимание уделялось цветовым решениям. Нарезку небольших комнат сделали открытые, перетекающие друг в друга пространства, наполненные светом и визуально расширенные благодаря применению стекла и металлических конструкций.

данным представлениям наших первых частных заказчиков о качественном и солидном жилье. Мы, владея приемами проектирования классических музейных интерьеров, оказались востребованными и актуальными.

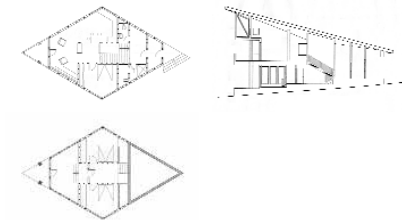
Если постричь график развития мастерской, то, скорее всего, получится плавно восходящая прямая без каких-либо скачков. Мы эволюционировали постепенно. Начиналось все с простых объектов – небольших загородных домов, затем появились частные загородные дома, которые с годами становились все больше, позднее – офисные и деловые центры. Бюро росло год от года с увеличением площадей, сложности и значимости объектов, которыми мы занимались.

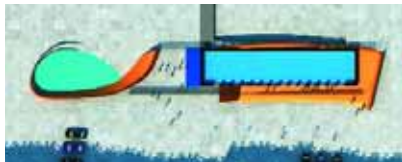
– На 1980-е гг., когда вы окончили МАРХИ, пришелся пик бумажной архитектуры. Вас ведь эта волна тоже затронула? Вы ощущаете творческую связь с процессами тех лет или эти исторические эпохи для вас герметичны друг относительно друга?

В.Л. То, что проектировалось студентами – «бумажниками», требовало особого, специфического мышления. В первую очередь, это умение и готовность жить в иллюзорно-условном мире, создаваемом на листе бумаги. Мы такой способностью, видимо, не отличались. Когда еще в студенческие годы я предложила Алексею участвовать в конкурсе, он отказался: приоритетной для нас уже тогда была практика. Это была принципиальная позиция.

На мой взгляд, для реализации минимальными средствами даже самого простого, утилитарного объекта воображения и фантазии нужно изнурять не меньше, чем для занятий «бумажной» архитектурой.

Мы прошли через тяжелые времена благодаря желанию и умению не только проектировать, но и реализовывать наши проекты. Мы даже не боимся самостоятельно выполнять те практические задачи, от которых отказывались наши рабочие под предлогом их нереализуемости. Мы всегда ставили целью знать как, из чего, какими





Проект реконструкции комплекса зданий Липецкой энергосбытовой компании

Проектирование: 2010-2011 гг.
Общая площадь: 4100 м².

Проект реконструкции комплекса зданий Липецкой энергосбытовой компании предлагает объединение существующих разрозненных построек в единый комплекс. Они упрятаны в стеклянную оболочку, опоясанную глянцевой металлической петлей Мёбиуса из ржавого железа. Металлургический комбинат, подделением которого является Липецкая энергосбытовая компания – самый значимый градостроительный объект Липецка, а лист металла, будто бы повзвизгивающий от прокатного цеха, придает как обобщительный символ. Также налицо констатация бесконечного процесса, вечного движения. В случае реализации объект мог бы стать знакомым как для комбината, так и для города.

средствами и за какие деньги можно реализовать любой узел каждого нашего проекта.

А.Л. В 1980-е гг. многие наши окружники активно влились в конкурсный процесс, результаты которого позднее получили название «бумажной архитектуры». «Бумажники» определенно выделялись из окружения. Как, скажем, творчество В.Высоцкого – на тогдашнем среднем пессимном и позитическом фоне. В то время внутренняя потребность в красоте и гармонии была настолько же сильна, насколько нереализуема – это и послужило главной предпосылкой появления «бумажной архитектуры».

Мы же, в силу своего прагматизма, не могли довольствоваться абстракциями, хотя до сих пор подпитываемся идеями архитекторов «бумажников». Их градостроительное видение как блестящие идеи, воспринимавшие мир безграничных возможностей, которые, как правило, не имеют отношения к практической жизни.

Есть дорога, по которой двинулись все архитекторы, «бумажники» в том числе – это создание гармоничной среды. При отсутствии возможности создать реальную гармонию, можно попытаться изобразить ее на листе бумаги. Так рождаются художники: их мастерские нередко представляют собой довольно затупленные помещения, потому что живут они в созданном ими прекрасном, но виртуальном мире.

Архитектор так жить не может, архитектор – это, прежде всего, специалист, решающий конкретные практические задачи для конкретного заказчика. «Бумажники» – ближе к художникам.

– В портфолио вашего бюро проекты разного масштаба – от жилых зданий и музеев до урбанистических программ. И все же вас больше знают по интерьерным работам и частным домам. Это осознанный выбор или стечение обстоятельств?

Интерьер квартиры на Мичуринском проспекте

Проектирование и реализация: 2005-2008 гг.
Общая площадь: 243 м².

Идейной основой проекта интерьера представительской квартиры стала картина П.Рубенса «Соба земли и воды». К этому двумерному стилизованному, «недостающему» отцу и ваяльцу, а также – жемчугу. Все они присутствуют в интерьере в своих переработанных проявлениях. Вода наполняет трубы в гостиной, огонь поселится в камине в кабинете, подвешенная стена в стальной облицовке вводит, а земля – это зеленый травяной ковер на стенах. Что касается жизни, то это огромное ядро из коридора, где размещены кушетка и гостевой санузел. Интерьер строится на авторском воздействии не только на зрительные, но и на тактильные ощущения человека. Так, стены в коридоре представляют собой подобие забора, пол же выложен мозаикой из мрамора в виде неровной гальки и траченной временем доски. Дверешки эту картину мебелью окупных форм, идеально вписавшись в многослойное пространство.



А.Л. Мы стремились к универсальности. В архитектурном институте мы получили подготовку, позволяющую спектрозировать и градостроительный комплекс, и почтовую марку.

Первая причина, по которой нас больше знают по интерьерным работам – это количественное преобладание интерьерных журналов относительно профессиональных архитектурных периодических изданий. В результате одна и та же интерьерная работа попадает на страницы сразу нескольких изданий, да еще и в разные разделы. Интерьеры быстрее проектируются, быстрее реализуются. Отсюда – большее количество интерьерных публикаций в сравнении с крупными объектами.

Кроме того, интерьеры, особенно жилые, как правило – частные заказы, поэтому они почти всегда доводятся до победного конца, поскольку достойное, престижное, комфортное собственное жилье – это одна из главных целей в жизни человека. После малометражных квартир, в которых жили наши соотечественники, полноценный жилой интерьер стал своего рода маяком. На это не жалели и не жалеют до сих пор ни сил, ни средств.

– В ваших работах присутствуют и многообразие ассоциативного ряда, и выраженная связь с контекстом, иногда – и философская составляющая. Среди приоритетных линий – переосмысление и развитие традиций деревянного домостроения. Наверное, этим круг ваших предпочтений не ограничивается?

А.Л. Есть мастерские, работающие в одном избранном ключе, который становится их брендом. Однако можно успешно работать и в разных направлениях, не останавливаясь на чем-то одном. Архитектура должна быть актуальной, уместной, функциональной и красивой. Среди ос-





Реконструкция комплекса зданий РКХ «Миф»

Проектирование и реализация: 2005-2011 гг.
Общая площадь: 18000 м².

РКХ «Миф» занимает протяженный участок вдоль Ленинградского шоссе, представляя собой комплекс зданий, построенных в 1950-1980-е гг. Из построек сохранился архаичный – в нас, что по драме – требовалось вылить целостный образ, отражающий мощь индустриальной корпорации. Так возникла эта архитектурная тема – лента из резаемого железа, которая формирует входной портал обновленного «Мифа», опоясывает здания, выступая за плоскость фасада, и проливает в интерьеры. Административные, проектные и производственные корпуса облицованы ламелями из алюминия серебристого цвета, образно отсылая к фюзеляжу самолета.



новых факторов, влияющих на архитектуру: во-первых, это задание на проектирование, во-вторых, особенности контекста, в-третьих, авторское представление о прекрасном и об организации пространства.

Не думаю, что наши объекты подпадают под какое-то конкретное определение. Прежде всего, это современная архитектура, имеющая стилистические и конструктивные особенности современной архитектуры. А знание основ исторических архитектурных стилей дает возможность обращаться к любым актуальным для нас сюжетам.

В.Л. При этом стараемся не цитировать буквально. Традиции, взятые за основу, переосмысливаются, перерабатываются, адаптируются к современной жизни.

Изначально мы отталкивались от того, что нас окружало – от русских традиций, отсюда – любовь к деревенскому домостроению. Алексеев тонко чувствует дерево. Хотя нам приходится работать с различными материалами.

В студенческие годы хотелось спроектировать то, что до тебя никто никогда не проектировал. Со временем формируются собственные творческие подходы, методы, предпочтения. Для меня сегодня самое ценное – умение обращаться с образами, воспоминаниями и ощущениями – визуальными, тактильными и даже звуковыми. Мы их задеиствуем, выстраивая сложный ассоциативный ряд. Только тогда, как мне кажется, можно рассчитывать на ответную эмоциональную реакцию человека, прикасающегося к твоей архитектуре.

– Вам удается совмещать с завидной непринужденностью язык современной архитектуры и структуры российской повседневности. Взять, скажем, тот же деконструктивистский плетень, брусчатый дачный домик с крышей набекрень или интерьеры квартиры, сводящие воедино эк-

Проект гостиничного комплекса

в Красной Поляне Краснодарского края
Проектирование: 2007 г.

Общая площадь: 15 000 м².

Участок, предназначенный для строительства гостиничного комплекса, расположен в курортном поселке Красной Поляны на высоте 600 м над уровнем моря. Вокруг – горные склоны, большие долины, горные хребты. Пейзажи! Предлагаем архитектурное решение. Дыбы не атакуют в конфликт с природой, архитектура намеренно упрощена. Крыша двоякая, наполовину утопленная в каменном склоне, предполагается сделать эксплуатируемой, а торцы – стеклянными, тем самым, размывая границу между внутренним и внешним. Смысловым центром комплекса является гостиница, решенная как единый объем. Коттеджи и гостиница объединяет туннель. Предусмотрен также бассейн с прозрачным покрытием, открытый «на все четыре стороны».



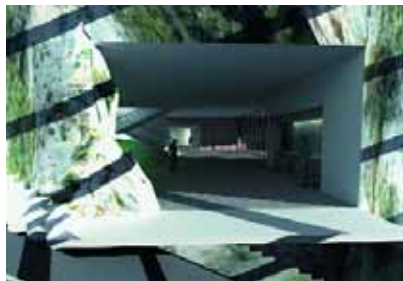
тетку супрематизма и рушника. Как кажется, подобный сплав мог бы стать своего рода брендом бюро?

А.Л. Наверное, вышутропимую актуальность и могла бы стать брендом нашего бюро. Если в данном случае актуальны традиции северной деревянной архитектуры, мы их используем, если актуальны деконструктивизм, мы обращаемся к нему, если уместно совместить то и другое, на выходе – деконструктивистский плетень. Мне кажется, в большинстве наших работ угадывается рука российского архитектора. Наверное, это связано с тем, что мы живем в определенных условиях и работаем по определенным правилам. Отсюда – прагматизм, умноженный на знание традиций, и достаточно непринужденное их совмещение.

В.Л. Мы считаем себя современными архитекторами, умеем гибко перерабатывать наследственный годеми спил. Мы актуализировали его, работая в музее, занимаясь реставрацией. Но это только база для творческой деятельности. Каждый новый проект подобен целому миру, где свои законы, взаимоотношения, алгоритмы, модули, композиционные закономерности. Писатель, работая над книгой, создает свой собственный мир со всеми его деталями и подробностями. Проект здания или интерьера точно так же необходимо пропустить через себя, двигаясь от общего к частному, от целого к нюансам.

– В вашем портфолио имеются и крупные градостроительные проекты – в частности, реконструкция комплекса зданий корпорации «Миф» на Ленинградском проспекте. Небреженательно работать фактически на два фронта, иметь внутри мастерской, условно говоря, планировщиков и дизайнеров?

В.Л. Это работа не на два фронта. Наглядно это можно изобразить так: мир и внутри него два человека, которые стоят спиной к спине и





Индивидуальный жилой дом «Слобода» в Подольске.
Проектирование и реализация: 1996-2000 гг.
Общая площадь: 430 м².
Жилая площадь: 240 м².



удерживают его – это мы. Нет этих двух направлений. Обзор – 360°. Мы освобождаем пространство вокруг нас, не разделяя работу на планировочную и дизайнерскую. Возможно, просто достигнут определенный уровень профессионализма, хотя, разумеется, мы продолжаем работать над собой. Но нам, действительно, все равно, в каком направлении работать.

А.Л. Когда я учился водить машину, то меня интересовало, как профессиональные водители определяют свое отношение к практике вождения. Мне объяснили, что рано или поздно водителю становится совершенно безразлично, в каком направлении ехать – в центр Москвы или в Бирюлево. Главное – знать, куда ехать, а проблемы в том смысле, хватит ли опыта доехать, просто не существуют. Это и есть состояние опытного водителя.

В нашей профессии происходит ровно так же – с определенного момента направление не имеет значения, потому что накопленный опыт позволяет работать в любой из отраслей. Разве что в случае непрофильной работы какое-то время приходится тратить на то, чтобы в очередной раз освежить в голове прежние правила и законы и выучить вновь принятые.

– «Бюро Слобода» – постоянный участник и неоднократный лауреат различных фестивалей и конкурсов, таких как «Под крышей дома», «АрхМосква», «Зодчество» и др. Какая из победивших работ наиболее значима для вас?

А.Л. Подтверждение вашей успешности, признание профессиональным цехом – это каждый раз важное событие. Трудно выделить из ряда мероприятий, в которых мы участвовали, какое-то одно – особенное. И все наши работы победившие или не победившие – по-своему значимы для нас и уникальны. И все же я бы выделил интерьер представительской квартиры на Мичуринском проспекте, при реализации которого мы фактически получили карт-бланш. Заказчик не ограничивал нас ни в средствах, ни в полете фантазии.

Собственный дом архитекторов Веры и Алексея Лобановых продолжает тему модульной архитектуры. Так же как и в доме в Зеленограде, здесь запрограммировано развитие. Сначала было построено одно небольшое здание, где разместились кухня, гостиная, санузел и спальня. Восполнить и некую приростительную, связанную между собой модуль, внесли дополнительную мастерскую, комнату для медитаций, спорт. Все объемы объединяет общее решение: панельная структура, металлическая обшивка, чередующиеся плоские и наклонные кровли. Интерьеры дома предполагают трансформацию. Стены обшиты фанерными панелями, на потолке – гофрированное железо, на полу – черный сланец. Все это может быть легко деконструировано и заменено на что-то новое.

Этот интерьер стал своего рода нашей звездной работой, потому что в нем мы смогли реализовать. Таких работ, наверное, больше не было, за исключением, пожалуй, нашего собственного дома – с той разницей, что заказчиками выступали мы сами, и потому решение было предложено, либо простое решение, которое нам было по карману. Словом, на сегодняшний день судить о нас как об архитекторах можно по этим двум работам, первая из которых воплощалась фактически с открытым бюджетом, а вторая – с ограниченными.

В.Л. Премии получать, конечно, приятно. Но не это главное. Для чего мы участвуем в выставках и конкурсах? У нас чисто прагматическая задача. Для постоянного роста нужна оценка вашей деятельности профессионалами. Выносить свою работу на всеобщее обозрение всегда немного страшно. Тебя оценивают твои коллеги по архитектурному цеху и оценивают результаты, а не рассказ о том, как было бы хорошо, если бы было больше денег да больше вусу у заказчика. Но ведь это часть рабочего процесса. Мы участвуем в конкурсах, чтобы получить обоснованную и объективную оценку наших работ. Для нас самое главное – понимать, на каком этапе мы находимся: в пяти минутах от победы или же несколько дальше. Поэтому для меня наиболее значимыми конкурсами были не те, где мы победили, а те, в которых тебя не оценили, но мотивировали, по какой причине. Это мощный стимул работать над собой.

А.Л. Есть конкурс, который немного выбивается из череды достаточно похожих друг на друга мероприятий – это «Архи-2009», когда в конкурсе приняли участие все работы, ранее публиковавшиеся в журнале «Домус» за все годы его существования. И тут мы оказались в обложке работ, к которым привыкли относиться с пристрастием – где-то, условно, между А.Аалто и Ле Корбюзье. Там были сплошь звездные имена. Одна работа российских архитекторов, находившихся в меньшинстве, на их фоне вытдели, тем не менее, вполне достойно.

